

O.Univ.-Prof. Dr. Dr. hc. mult. Friedrich Schneider
Institut für Volkswirtschaftslehre
Johannes Kepler Universität Linz
A-4040 Linz-Auhof
Tel.: 0043-70-2468-8210
Fax: 0043-70-2468-8209
E-mail: friedrich.schneider@jku.at
<http://www.econ.jku.at/Schneider/>

Schatt_2012.doc

Der Einfluss eines abgeschwächten Wirtschaftsaufschwunges auf die Schattenwirtschaft in Deutschland und anderen OECD-Staaten: Ein (erneuter) Rückgang

1. Einleitung und Berechnungsmethode

Im Jahr 2009 hatte die Weltfinanzkrise auch die „Realwirtschaft“ in Deutschland erfasst, und einen Anstieg der Schattenwirtschaft in Deutschland und in den meisten OECD-Ländern verursacht. Viele OECD-Länder haben bereits in 2010 oder in 2011 die Wirtschaftskrise überwunden und das in manchen Ländern beträchtliche Wachstum der offiziellen Wirtschaft führte wieder zu einem Rückgang der Schattenwirtschaft. Insbesondere in Deutschland ist in 2011 die Arbeitsmarktentwicklung deutlich besser verlaufen, als es zu Beginn dieses Jahres abzusehen war. Auch vor diesem Hintergrund werden das Ausmaß und die zeitliche Entwicklung der Schattenwirtschaft in Deutschland wieder diskutiert, da viele weniger Anreiz haben, schwarz zu arbeiten, wenn in der offiziellen Wirtschaft auch zusätzlichen Einnahmen erzielt werden können. Zusätzlich werden von Seiten der Politik wiederum Maßnahmen (Erhöhung des Arbeitslosengeldes, Senkung des Beitragssatzes für gesetzliche Krankenversicherung, etc.) ergriffen, die die schattenwirtschaftlichen Aktivitäten weniger attraktiv machen.

Der vorliegende Beitrag informiert über die Entwicklung der Schattenwirtschaft in Deutschland und in weiteren 20 OECD-Ländern seit 1990 und erste Berechnungen über die Schattenwirtschaft von 21 OECD Ländern für die Jahre 2011 und 2012.

Die Schätzungen des Umfangs der Schattenwirtschaft basieren auf einer Kombination des MIMIC-Verfahrens und des Bargeldansatzes. Der MIMIC-Ansatz geht von der Annahme aus, dass die Schattenwirtschaft eine nicht direkt beobachtbare Größe ist, die näherungsweise aufgrund von quantitativ erfassbaren Ursachen (z.B. Steuerbelastung, Regulierungsdichte), im Schatten zu arbeiten, und Indikatoren (Bargeld, offizielle Arbeitszeit, etc.), in denen sich Schattenwirtschaftsaktivitäten widerspiegeln, berechnet werden kann.¹⁾ Da mit dem MIMIC-Verfahren nur relative Größenordnungen der Schattenwirtschaft der einzelnen Länder berechnet werden können, werden zur Umrechnung der Schattenwirtschaft in absolute Werte (in % des offiziellen BIP oder in Milliarden €) einige absolute Werte, die mit der Hälfte des Bargeldverfahrens berechnet wurden, benötigt. Der Bargeldansatz fußt auf der Idee, dass die in der Schattenwirtschaft erbrachten Leistungen bar entlohnt werden, und dass es mit Hilfe einer Bargeldnachfragefunktion gelingt, diese bar entlohnten Leistungen zu schätzen und das Volumen an Schattenwirtschaft zu berechnen.

2. Zeitliche Entwicklung der Schattenwirtschaft bis 2012

Tabelle 2.1 und die Figuren 2.1 und 2.2 geben die zeitliche Entwicklung der mit diesen beiden Verfahren geschätzte Entwicklung der Schattenwirtschaften für Deutschland, Österreich und die Schweiz über die Periode 1975 bis 2012 wieder.

Tabelle 2.1 und Figuren 2.1 und 2.2

¹⁾ Diese Methoden (sowie andere) wird in folgenden Büchern ausführlich dargestellt und einer kritischen Würdigung unterzogen: FRIEDRICH SCHNEIDER (2004), **Arbeit im Schatten: Eine Wachstumsmaschine für Deutschland?**, Wiesbaden: Gabler Verlag; Friedrich SCHNEIDER und Dominik ENSTE (2002), **The Shadow Economy: An International Survey**, Cambridge (UK): Cambridge University Press.

2.1 Entwicklung der Schattenwirtschaft in Deutschland von 1975 bis 2012

Betrachtet man zunächst die Entwicklung der Schattenwirtschaft für **Deutschland**, so war diese nach starken Anstiegen bis Anfang dieses Jahrzehnts seit dem Jahr 2003 von 370 Mrd. € bis 2006 auf 345,5 Mrd. € rückläufig. Für das Jahr **2007** wurde erstmals seit drei Jahren wieder ein Anstieg der Schattenwirtschaft gegenüber dem Vorjahr um 3,5 Mrd. € oder 1% auf 349 Mrd. € berechnet; ein wesentlicher Grund dafür war die Mehrwertsteuererhöhung. Da gleichzeitig die offizielle Wirtschaft jedoch mit nominal knapp 3% stärker gewachsen ist als die Schattenwirtschaft, verbesserte sich die Relation aus Schattenwirtschaft und offizieller Wirtschaft auch im Jahr 2007 weiter. Während der Wert der Schattenwirtschaft im Jahr 2003 in Relation zum offiziellen BIP noch 17,1% und in 2006 noch 15,0% ausmachte, lag dieser Wert im Jahr 2007 mit knapp 14,7% sogar erstmals wieder unter dem Wert des Jahres 1998. Im Jahr 2008 ging die Schattenwirtschaft dank der guten Wirtschaftslage wieder um 2,2 Mrd € zurück. Im Jahr 2009 stieg die Schattenwirtschaft erstmals wieder aufgrund der Weltwirtschaftskrise um 1,4% an. Für die Jahre 2010, 2011 und 2012 wird aufgrund des Wirtschaftswachstums der offiziellen Wirtschaft ein Rückgang der Schattenwirtschaft berechnet². Die detaillierten Ergebnisse sind in Tabellen 2.2 (für 2011) und 2.3 (für 2012) dargestellt.

Tabellen 2.2 und 2.3

Aus Tabelle 2.2 geht hervor, dass aufgrund des starken ökonomischen Aufschwungs, der zu einer Reduktion der Arbeitslosenzahl auf 2,711 Millionen, einem Rückgang der Kurzarbeit unter 200.000 und zu einem BIP-Wachstum von 2,9 Prozent geführt hat, die Schattenwirtschaft zwischen 3,4 und 5,2 (Mittelwert 4,3) Mrd. Euro gesunken ist. Die Erhöhung des Beitragssatzes der Krankenversicherung steigert hingegen die Schattenwirtschaft zwischen 500 und

² Für das Jahr 2011 wurde die Schattenwirtschaft neu berechnet, da der Aufschwung wesentlich stärker ausfiel als zu Beginn des Jahres 2011 vorauszusehen war.

800 (Mittelwert 650) Mio. Euro. Insgesamt setzt sich damit seit 2010 der Trend des Rückgangs der Schattenwirtschaft fort.

In Tabelle 2.3 sind erste Berechnungen (Projektionen) des abgeschwächten Aufschwungs und einige wirtschaftspolitische Maßnahmen der deutschen Bundesregierung auf die Schattenwirtschaft für das Jahr 2012 aufgeführt. Aus dieser Tabelle erkennt man, dass das prognostizierte BIP-Wachstum von 0,9 Prozent zu einem weiteren Rückgang der Schattenwirtschaft zwischen 1,1 und 1,5 (Mittelwert 1,25) Mrd. Euro führen wird. Darüber hinaus werden einige Maßnahmen der Bundesregierung, wie die Erhöhung der Werbekostenpauschale und des ALG-II und die Beitragssenkung der gesetzlichen Rentenversicherung von 19,9 auf 19,6 Prozent zu einer Verringerung der Schattenwirtschaft zwischen 542 und 773 Mio. (658 Mio. Mittelwert) Euro führen. In Summe wird der Gesamteffekt zwischen 1,60 und 2,28 Mrd. Euro oder im Mittel 1,9 Mrd. Euro betragen, d.h. die Schattenwirtschaft wird auch im Jahr 2012 um 1,9 Milliarden auf 342,4 Mrd. Euro zurückgehen.

2.2 Die Schattenwirtschaft in Österreich und in der Schweiz

In **Österreich** hatte sich die Schattenwirtschaft von 22,5 Mrd. € im Jahr 2003 auf 23,0 Mrd. € im Jahr 2004 erhöht, was einer Steigerung von 2,2% entsprach. Ein wesentlicher Grund für das Anwachsen der Schattenwirtschaft im Jahr 2004 bestand dabei in der anhaltend hohen Belastung durch Steuern und Sozialabgaben im Zuge der einnahmeseitigen Budgetsanierung in Österreich in den letzten Jahren. Im Jahr 2005 erreichte die Schattenwirtschaft in Österreich lediglich ein Volumen von 22,0 Mrd. € – d.h. sie war zum ersten Mal rückläufig und sank um etwa 1 Mrd. €. Der prozentuale Rückgang gegenüber dem Vorjahr betrug 4,35%. Die zentrale Ursache für diesen Rückgang lag in der zu Beginn des Jahres 2005 in Kraft getretenen Steuersenkung. Für 2007 und 2008 zeigten die Berechnungen für Österreich wiederum einen leichten Rückgang der Schattenwirtschaft auf 20,80 (2007) und auf 19,9 (2008) Mrd. € an. 2009 trat wegen der Rezession wieder ein Anstieg der Schattenwirtschaft auf 20,50 Mrd. € oder 8,5% des offiziellen BIP ein.

Auch in Österreich ist die Schattenwirtschaft im Jahr 2011 aufgrund des einsetzenden Wirtschaftsaufschwungs und einer Wachstumsrate des BIPs von 2,8 Prozent weiter gesunken. Sie erreichte einen Wert von 7,8 Prozent bzw. 19,83 Mrd. Euro. Durch den fortgesetzten Aufschwung wird für das Jahr 2012 prognostiziert, dass die Schattenwirtschaft in Österreich auf 7,69 Prozent oder 19,6 Mrd. Euro weiter sinken wird.

In der **Schweiz** konnte wie in Österreich erstmals von 2004 auf 2005 ein Rückgang der Schattenwirtschaft beobachtet werden: von 39,5 Mrd. SFR im Jahr 2004 sank das Volumen der Schattenwirtschaft in 2005 auf 38,7 Mrd. SFR oder gut 9% des Bruttoinlandsprodukts und weiter auf 37 Mrd. € oder 8,5% des Bruttoinlandsprodukts in 2006. Gründe für den Rückgang waren unter anderem strengere gesetzliche Maßnahmen zur Bekämpfung der Schattenwirtschaft und eine teilweise attraktivere Handhabung von haushaltsnahen Dienstleistungen in der offiziellen Wirtschaft. Im Jahr 2007 und 2008 ging die Schattenwirtschaft wegen der guten Konjunktur und einem Maßnahmenpaket gegen die Schwarzarbeit der Schweizer Bundesregierung zurück; in 2007 auf 36,8 Mrd. CHF und im Jahr 2008 auf 35,4. Wie im Fall von Deutschland und Österreich wuchs im Jahr 2009 aufgrund der Wirtschaftskrise die Schattenwirtschaft auf 36,4 Mrd. Franken oder 8,3% des offiziellen BIP. So wie in Österreich und Deutschland ist auch für die Schweiz die Schattenwirtschaft im Jahr 2011 aufgrund des einsetzenden Wirtschaftsaufschwungs und einem BIP-Wachstum von mindestens 2 Prozent weiter zurückgegangen. Sie betrug im Jahr 2011 7,8 Prozent oder 35,1 Mrd. Schweizer Franken. Im Jahr 2012 wird sie aufgrund des fortgesetzten Wirtschaftsaufschwungs auf 7,6 Prozent bzw. 34,6 Mrd. Schweizer Franken weiter sinken.

2.3 Das Ausmaß der Schattenwirtschaft im internationalen OECD Länder-Vergleich

Um einen internationalen Vergleich der Größe der Schattenwirtschaft mit anderen OECD-Länder anzustellen, sind in Tabelle 2.4 sowie in den Figuren 2.3 und 2.4 (in Seite 5 von 20

diesen Veränderungen gegenüber 1997/98) die Schattenwirtschaft von 21 OECD-Länder bis zum Jahr 2012 aufgeführt.

Tabelle 2.4 und Figuren 2.3 und 2.4

Die Tabelle 2.4 und Figur 2.4 zeigen eindeutig, dass die Schattenwirtschaft seit dem Ende der 1990er Jahre bis zum Jahr 2008 in den meisten OECD-Ländern rückläufig war: So betrug der ungewichtete Durchschnitt der Schattenwirtschaft in den 21 OECD-Ländern im Jahr 1999/2000 16,8% und reduzierte sich auf 13,3% im Jahr 2008; d.h. ein Rückgang von immerhin 3,5 Prozentpunkten! Wenn man das Jahr 1997/98 als das Jahr, in dem in den meisten OECD-Ländern die Schattenwirtschaft den höchsten Wert aufwies, heranzieht, dann ist die Schattenwirtschaft in 18 OECD-Ländern kontinuierlich gesunken. Nur in Deutschland, Österreich und der Schweiz hielt der Anstieg der Schattenwirtschaft etwas länger an und war erst seit den Jahren 2003 bzw. 2004 rückläufig. Der Rückgang der Schattenwirtschaft gemessen als Anteil am BIP war von 1997/98 bis 2011 in Italien mit -5,7 Prozentpunkten, in Finnland und Schweden mit -5,2 und in Belgien mit -5,4 Prozentpunkten des BIP am stärksten. Das kontinuierliche Sinken der Schattenwirtschaft in den OECD-Ländern von 1997 bis zum Jahr 2008 hatte im Jahr 2009 ein Ende gefunden. Durch das Einsetzen der Weltwirtschaftskrise stieg in allen 21 OECD-Ländern die Schattenwirtschaft. Durchschnittlich betrug sie im Jahr 2009 13,8 Prozent – ein Anstieg um 0,5 Prozentpunkte gegenüber dem Jahr 2008 (13,3%) – und erreichte damit fast wieder den Wert des Jahres 2007. Aufgrund des einsetzenden Wirtschaftsaufschwungs bzw. der wirtschaftlichen Erholung von der Weltwirtschaftskrise ab dem Jahr 2010 sinkt die Schattenwirtschaft im Jahr 2011 in den meisten OECD-Ländern und erreicht einen Durchschnittswert von 13,4 Prozent. Dies entspricht einem Rückgang von 0,2 Prozentpunkten. Im Jahr 2012 wird prognostiziert, dass die Schattenwirtschaft weiter aufgrund der wirtschaftlichen Erholung und eines positiven BIP-Wachstums in den meisten OECD-Ländern zurückgehen wird. Durchschnittlich erreicht sie einen Wert von 13,3 Prozent, eine Höhe, die seit Ende der 80iger Jahre nicht mehr erreicht wurde.

Deutschland liegt mit seiner Größe der Schattenwirtschaft im OECD-Mittelfeld, während sich Österreich und Schweiz im unteren Drittel befinden. Die südeuropäischen Länder haben ein Ausmaß der Schattenwirtschaft zwischen 20 und 25% des offiziellen Bruttoinlandsprodukts und sind nach wie vor Spitzenreiter. Danach folgen die skandinavischen Länder mit einer Schattenwirtschaft zwischen 15 und 16%.

3. Aufteilung der Schattenwirtschaft in Sektoren

Für Österreich und Deutschland wurde in Tabelle 3.1 eine Aufteilung der Schattenwirtschaft in Wirtschafts- und Dienstleistungssektoren vorgenommen.

Tabelle 3.1

Hierbei sieht man, dass im Jahr 2012 gemäß der Prognosen auf das Baugewerbe und das Handwerk etwa 38% des Schattenwirtschaftsvolumens entfallen (39% für Österreich), gefolgt von den Bereichen „Andere Gewerbe und Industriebetriebe“ und Dienstleistungsbetriebe (Hotels, Gaststätten, etc.) mit je 17% (16%). In sonstigen Gewerbetrieben und haushaltsnahen Dienstleistungen (wie z.B. Nachhilfe, Friseur oder Babysitten) werden 15% (17%) des Schattenwirtschaftsvolumens, in der Unterhaltungs- und Vergnügungsbranche weitere 13% (12%) erwirtschaftet. In Tabelle 3.2 werden die Schätzergebnisse für den Bereich des Baugewerbes und des Handwerks weiter disaggregiert.

Tabelle 3.2

Hierbei sieht man, dass in Deutschland im Bauhauptgewerbe rund 45,5 Mrd. € an Schattenwirtschaftsvolumen anfallen. Für das Baunebengewerbe beträgt der Wert 33,8 Mrd. €. Die Handwerksbetriebe im Baubereich erwirtschaften „schwarz“ 23,4 Mrd. € und bei sonstige Reparaturen (Fernseher, Haushaltsgeräte, etc.) werden 27,3 Mrd. € „schwarz“ erwirtschaftet.

4. Berechnung der „im Schatten arbeitenden“ Beschäftigten

Tabelle 4.1 gibt die Ergebnisse einer Abschätzung der Entwicklung der Vollzeit-Inlands-Schattenwirtschaftsarbeiter und der illegalen ausländischen Beschäftigten (nur für Schattenwirtschaftstätigkeiten) in Deutschland, Österreich und der Schweiz für den Zeitraum 1995-2012 wieder.³⁾

Tabelle 4.1

In Deutschland betrug die fiktive Zahl der Vollzeit-Inlands-Schwarzarbeiter oder Ganztagschwarzarbeiter im Jahr 1995 7,3 Mio. Personen und erhöhte sich bis zum Jahr 2010 auf 8,67 Mio. Personen. Aber auch die illegal ausländisch Beschäftigten sind für Deutschland eine nicht zu vernachlässigende Größe: Betrug sie im Jahr 1995 878.000 Personen, erhöhte sich dieser Wert bis zum Jahr 2010 auf 1.020.000 Personen. Ebenso ist der Anstieg der Vollzeit-Inlands-Schwarzarbeiter oder Ganztagschwarzarbeiter in Österreich beträchtlich: Betrug er 1995 575.000 Personen, so erhöhte sich dieser Wert bis zum Jahr 2009 auf 741.000 Personen. Die Anzahl der illegalen Beschäftigten betrug 1995 75.000 Personen und erhöhte sich bis zum Jahr 2007 auf 102.000 Personen.⁴⁾

Auch in den Jahren 2011 und 2012 wird die Entwicklung der im Schatten arbeitenden Bevölkerung rückläufig sein. In Deutschland wird die Zahl der Vollzeit-Inlands-Schwarzarbeitern von 7,8 Mio. (Jahr 2011) auf 7,7 Mio. (Jahr 2012) sinken. In Österreich (In der Schweiz) wird der Rückgang von 620.000

³⁾ Die **inländischen Vollzeitkräfte in der Schattenwirtschaft** sind eine **fiktive Größe**, die aus den Stunden, die in der Schattenwirtschaft gearbeitet wurden, berechnet wurde. Die illegal ausländischen Beschäftigten stellen eine erste Abschätzung der illegal (**nur für Schattenwirtschaftsaktivitäten**) beschäftigten Ausländer dar. Es sei ausdrücklich darauf hingewiesen, dass zwei Drittel der Wertschöpfung in der Schattenwirtschaft von Deutschen, Österreichern oder Schweizern oder in diesen Länder legal lebenden Ausländern erwirtschaftet werden, so dass die Berechnung der Entwicklung der Vollzeitkräfte in der Schattenwirtschaft nur dazu dient, zu zeigen, wie groß das Volumen an Schattenwirtschaft gemessen in Vollzeit-Beschäftigte ist.

⁴⁾ Die illegal Beschäftigten sind hier nur die, die überwiegend „nur“ Schwarzarbeitstätigkeiten nachgehen und nicht z.B. klassisch kriminelle Aktivitäten ausüben.

(461.000 Personen) im Jahr 2011 auf 609.000 (450.000 Personen) in Österreich im Jahr 2012 betragen.

5. Konkrete wirtschaftspolitische Maßnahmen

Immer noch hat in den meisten OECD-Ländern die Schattenwirtschaft ein Ausmaß erreicht, das dringenden politischen Handlungsbedarf erfordert, um sie weiter zu reduzieren. Nur wenn es attraktiv ist, sich in der offiziellen Wirtschaft verstärkt zu engagieren, werden schattenwirtschaftliche in offizielle Aktivitäten überführt. Es ist die Aufgabe der staatlichen Institutionen, des Bundes, der Länder, und der Kommunen, sich mit allen Maßnahmen für eine verstärkte (anreizorientierte) Bekämpfung der Schwarzarbeit einzusetzen. Welche konkreten wirtschaftspolitischen Maßnahmen könnten nun noch getroffen werden?

1. Befristete Mehrwertsteuerrückvergütung bei arbeitsintensiven Dienstleistungen;
2. noch weitere Ausweitung der steuerlichen Absetzbarkeit von haushaltsnahen Dienstleistungen und Investitionen im Haushalt (auf 2.000 Euro pro Haushalt pro Jahr);
3. Sperre von öffentlichen Auftragsvergaben für 3 bis 5 Jahre für Firmen, die schwarz arbeiten (lassen!); sowie eine
4. weitere Senkung der Lohnnebenkosten (langfristige Strategie).

Tabelle 2.1: Die Größe der Schattenwirtschaft in Deutschland, Österreich und der Schweiz über den Zeitraum 1975 bis 2012 – berechnet mit Hilfe des MIMIC-Verfahrens und des Bargeldansatzes

Jahr	Größe der Schattenwirtschaft (in % des „offiziellen“ BIP)					
	Deutschland		Österreich		Schweiz	
	in %	Mrd. €	in %	Mrd. €	in %	Mrd. SFr.
1975	5,75	29,6	2,04	0,9	3,20	12
1980	10,80	80,2	2,69	2,0	4,90	14
1985	11,20	102,3	3,92	3,9	4,60	17
1990	12,20	147,9	5,47	7,2	6,20	22
1995	13,90	241,1 ¹⁾	7,32	12,4	6,89	25
1996	14,50	257,6 ¹⁾	8,32	14,6	7,51	27
1997	15,00	274,7 ¹⁾	8,93	16,0	8,04	29
1998	14,80	280,7 ¹⁾	9,09	16,9	7,98	30
1999	15,51	301,8 ¹⁾	9,56	18,2	8,34	32
2000	16,03	322,3 ¹⁾	10,07	19,8	8,87	35
2001	16,02	329,8 ¹⁾	10,52	21,1	9,28	37,5
2002	16,59	350,4 ¹⁾	10,69	21,8	9,48	38,7
2003	17,10	370,0 ¹⁾	10,86	22,5	9,52	39,4
2004	16,12	356,1 ¹⁾	11,00	23,0	9,43	39,5
2005	15,41	346,2 ¹⁾	10,27	22,0	9,05	38,7
2006	15,00	345,5 ¹⁾	9,51	21,20	8,48	37,0
2007	14,74	349,0 ¹⁾	9,06	20,80	8,23	36,8
2008	14,22	346,8 ¹⁾	8,07	19,92	7,96	35,4
2009	14,57	351,8 ¹⁾	8,47	20,50	8,28	36,4
2010	13,91	347,6	8,21	20,25	8,10	35,8
2011	13,54	344,3	7,86	19,83	7,82	35,1
2012 ²⁾	13,34	342,4	7,69	19,61	7,59	34,6

Quelle: Eigene Berechnungen (2012).

¹⁾ An dem Jahr 1995 Werte für *Gesamtdeutschland*.

²⁾ Prognose bzw. Schätzwert, da die offiziellen Statistiken noch nicht vorliegen.

Tabelle 2.2: Die Auswirkungen des fortgesetzten Aufschwungs und einiger wirtschaftspolitischer Maßnahmen auf die Schattenwirtschaft im Jahr 2011 (Neuberechnung)

Effekte/Maßnahmen 2011	Auswirkungen (Zuwachs (+) /Minderung (-)) auf die Schattenwirtschaft [Durchschnitt]
(1) Rückgang der Arbeitslosenzahl auf 2,711 Mio. (2) BIP-Wachstum 2,9%	
Beide Effekte	-3.408 bis -5.148 Mio. [-4.278 Mio.] €
(3) Beitragserhöhung der gesetzlichen Krankenversicherung von 14,9 auf 15,5%	+ 500 bis + 800 [650 Mio] €
Netto-Effekt für 2011	-2.908 bis -4.328 Mio. [-3.628 Mio.] €

Quelle: Eigene Berechnungen.

Tabelle 2.3: Die Auswirkungen des moderaten Wirtschaftswachstums auf die Schattenwirtschaft im Jahr 2012 (Prognose)

Effekte/Maßnahmen 2012 (Prognose)	Auswirkungen (Zuwachs (+) /Minderung (-)) auf die Schattenwirtschaft [Durchschnitt]
(1) BIP Wachstum 0,90% (Annahme)	-1.058 bis -1.508 [-1.283]
(2) Erhöhung + ALGII + Senkung der Rentenbeitragssätze	-542 bis -773 [-658]
(3) Gesamter Effekt	-1.600 bis -2.281 [-1.941]

Quelle: Eigene Berechnungen

**Tabelle 2.4: Die Größe der Schattenwirtschaft (in % des offiziellen BIP) in 21 OECD-Ländern von 1989/90 bis 2012
unter Verwendung des MIMIC-Verfahrens und des Bargeldansatzes**

OECD-Länder	Durchschnitt 1989/90	Durchschnitt 1994/95	Durchschnitt 1997/98	Durchschnitt 1999/00	Durchschnitt 2001/02	2003	2004	2005	2006	2007	2008	2009	2010	2011 ¹⁾	2012 ¹⁾
1. Australien	10.1	13.5	14.0	14.3	14.1	13.7	13.2	12.6	11.4	11.7	10.6	10.9	10.3	10.1	9.8
2. Belgien	19.3	21.5	22.5	22.2	22.0	21.4	20.7	20.1	19.2	18.3	17.5	17.8	17.4	17.1	16.8
3. Canada	12.8	14.8	16.2	16.0	15.8	15.3	15.1	14.3	13.2	12.6	12.0	12.6	12.2	11.9	11.5
4. Dänemark	10.8	17.8	18.3	18.0	17.9	17.4	17.1	16.5	15.4	14.8	13.9	14.3	14.0	13.8	13.4
5. Deutschland	11.8	13.5	14.9	16.0	16.3	17.1	16.1	15.4	15.0	14.7	14.2	14.6	13.9	13.5	13.3
6. Finnland	13.4	18.2	18.9	18.1	18.0	17.6	17.2	16.6	15.3	14.5	13.8	14.2	14.0	13.7	13.3
7. Frankreich	9.0	14.5	14.9	15.2	15.0	14.7	14.3	13.8	12.4	11.8	11.1	11.6	11.3	11.0	10.8
8. Griechenland	22.6	28.6	29.0	28.7	28.5	28.2	28.1	27.6	26.2	25.1	24.3	25.0	25.4	25.2	24.8
9. Großbritannien	9.6	12.5	13.0	12.7	12.5	12.2	12.3	12.0	11.1	10.6	10.1	10.9	10.7	10.5	10.1
10. Irland	11.0	15.4	16.2	15.9	15.7	15.4	15.2	14.8	13.4	12.7	12.2	13.1	13.0	12.8	12.7
11. Italien	22.8	26.0	27.3	27.1	27.0	26.1	25.2	24.4	23.2	22.3	21.4	22.0	21.8	21.6	21.6
12. Japan	8.8	10.6	11.1	11.2	11.1	11.0	10.7	10.3	9.4	9.0	8.8	9.5	9.2	9.0	8.8
13. Niederlande	11.9	13.7	13.5	13.1	13.0	12.7	12.5	12.0	10.9	10.1	9.6	10.2	10.0	9.8	9.5
14. Neuseeland	9.2	11.3	11.9	12.8	12.6	12.3	12.2	11.7	10.4	9.8	9.4	9.9	9.6	9.3	9.1
15. Norwegen	14.8	18.2	19.6	19.1	19.0	18.6	18.2	17.6	16.1	15.4	14.7	15.3	15.1	14.8	14.3
16. Österreich	6.9	8.6	9.0	9.8	10.6	10.8	11.0	10.3	9.7	9.4	8.1	8.5	8.2	7.9	7.6
17. Portugal	15.9	22.1	23.1	22.7	22.5	22.2	21.7	21.2	20.1	19.2	18.7	19.5	19.2	19.4	19.4
18. Schweden	15.8	19.5	19.9	19.2	19.1	18.6	18.1	17.5	16.2	15.6	14.9	15.4	15.0	14.7	14.3
19. Schweiz	6.7	7.8	8.1	8.6	9.4	9.5	9.4	9.0	8.5	8.2	7.9	8.3	8.1	7.8	7.6
20. Spanien	16.1	22.4	23.1	22.7	22.5	22.2	21.9	21.3	20.2	19.3	18.7	19.5	19.4	19.2	19.2
21. USA	6.7	8.8	8.9	8.7	8.7	8.5	8.4	8.2	7.5	7.2	7.0	7.6	7.2	7.0	7.0
Ungew. Durchschnitt über 21 OECD Länder	12.7	16.2	16.8	16.8	16.7	16.5	16.1	15.6	14.5	13.9	13.3	13.8	13.6	13.4	13.3

→ Quelle: Eigene Berechnungen, 2012, (Prof. Dr. Friedrich Schneider, University of Linz, Altenbergerstraße 69, A-4040 Linz/Auhof).

¹⁾ Vorläufige Werte.

Tabelle 3.1: Aufteilung der Schattenwirtschaft in Wirtschafts- und Dienstleistungssektoren in Österreich und Deutschland ¹⁾

Sektor	Aufteilung der Schattenwirtschaft in Österreich Jahr 2012		Aufteilung der Schattenwirtschaft in Deutschland Jahr 2012	
	in %	Mrd. €	in %	Mrd. €
Baugewerbe und Handwerksbetrieb (inkl. Reparaturen)	39 %	7,7	38 %	130,1
Andere Gewerbe- und Industriebetriebe (Kfz, Maschinen, etc.)	16 %	3,2	17 %	58,2
Dienstleistungsbetriebe (Hotels, Gaststätten, etc.)	16 %	3,2	17 %	58,2
Unterhaltungs- und Vergnügungsbranche	12 %	2,3	13 %	44,5
Sonstige Gewerbebetriebe und haushaltsnahe Dienstleistungen (Nachhilfe, Friseur, Babysitten)	17 %	3,4	15 %	51,4
Gesamte Schattenwirt.	100%	19,8	100%	342,4

¹⁾ Quelle: Eigenen Berechnungen (2012).

Tabelle 3.2: Aufteilung der Schattenwirtschaft im Baugewerbe und in Handwerksbetrieben ¹⁾

Sektor	Aufteilung der Schattenwirtschaft im Baugewerbe und in Handwerksbetrieben in Österreich Jahr 2012		Aufteilung der Schattenwirtschaft im Baugewerbe und in Handwerksbetrieben in Deutschland Jahr 2012	
	in %	Mrd. €	in %	Mrd. €
Bauhauptgewerbe	41 %	3,2	35 %	45,5
Baunebengewerbe	30 %	2,3	26 %	33,8
Handwerksbetriebe im Baubereich	16 %	1,2	18 %	23,4
Sonstige Reparaturen (Fernseher, elektr. Geräte, Haushaltsgeräte)	13 %	1,0	21 %	27,3
SUMME Baugewerbe und Handwerksbetriebe (inkl. Reparaturen)	100 %	7,7	100 %	130,1

¹⁾ Quelle: Eigene Berechnungen (2012).

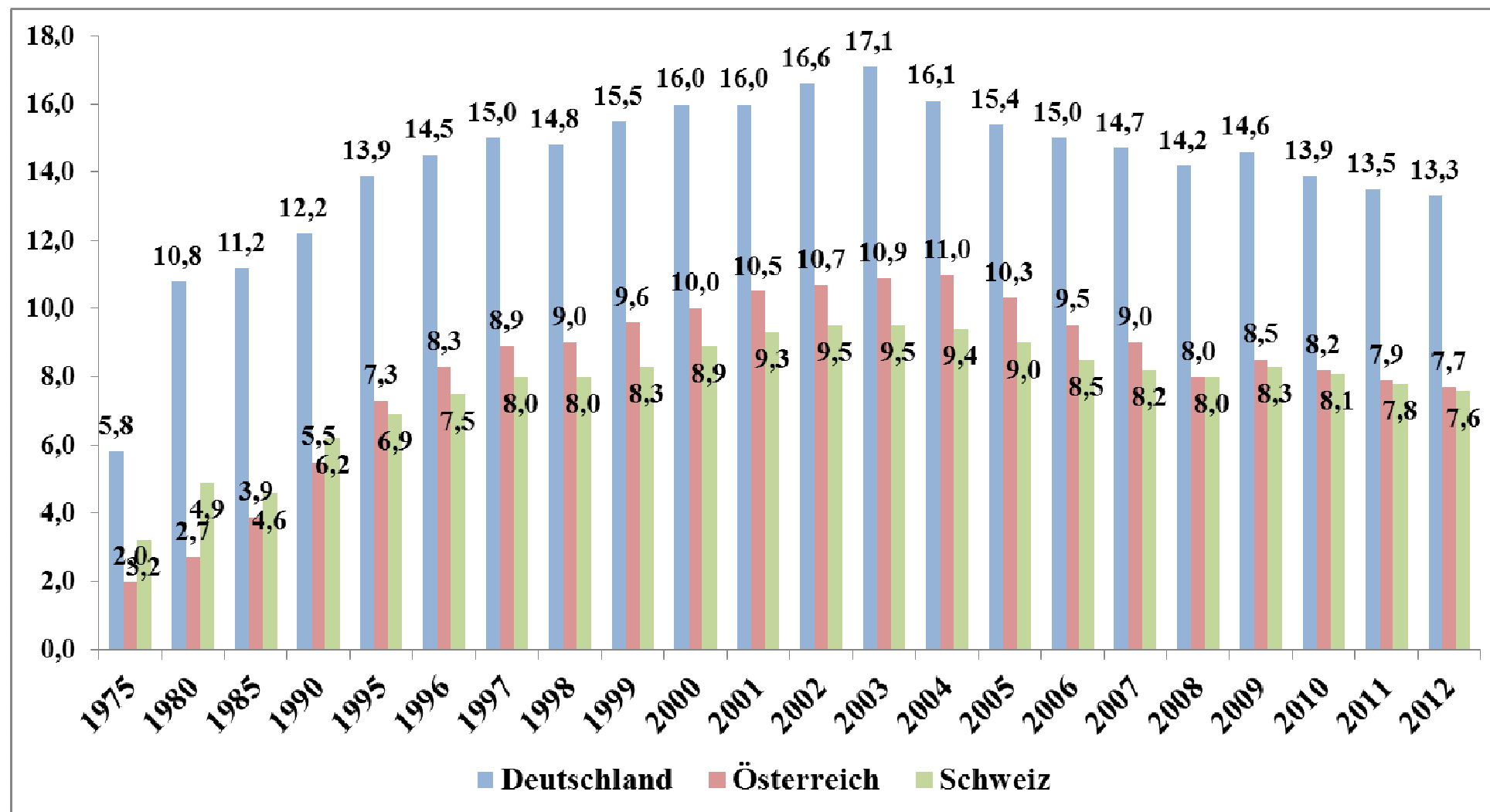
Tabelle 4.1: Entwicklung der „Vollzeit-Inlands-Schwarzarbeiter“ und der illegalen ausländischen Beschäftigten in Deutschland, Österreich und der Schweiz über den Zeitraum 1995 bis 2012¹⁾

Jahr	Entwicklung der „Vollzeit-Inlands-Schwarzarbeiter“ und der illegalen ausländischen Beschäftigten in 1.000 Personen					
	Deutschland		Österreich		Schweiz	
	Vollzeit-Inlands-Schwarzarbeiter	Illeg. ausländ. Beschäftigte	Vollzeit-Inlands-Schwarzarbeiter	Illeg. ausländ. Beschäftigte	Vollzeit-Inlands-Schwarzarbeiter	Illeg. ausländ. Beschäftigte
1995	7.320	878	575	75	391	55
1996	7.636	939	617	83	426	61
1997	7.899	987	623	86	456	67
1998	8.240	1.039	634	89	462	69
1999	8.524	1.074	667	93	484	74
2000	8.621	1.103	703	99	517	79
2001	8.909	1.149	734	104	543	84
2002	9.182	1.194	746	109	556	88
2003	9.420	1.225	769	112	565	90
2004	9.023	1.103	789	114	560	89
2005	8.549	1.002	750	104	520	82
2006	8.124	952	716	98	493	78
2007	8.206	961	709	97	490	77
2008	8.154	955	679	93	471	74
2009	8.272	968	713	98	484	76
2010	7.875	922	710	96	480	74
2011 ²⁾	7.761	908	620	92	461	72
2012 ²⁾	7.708	892	609	90	450	69

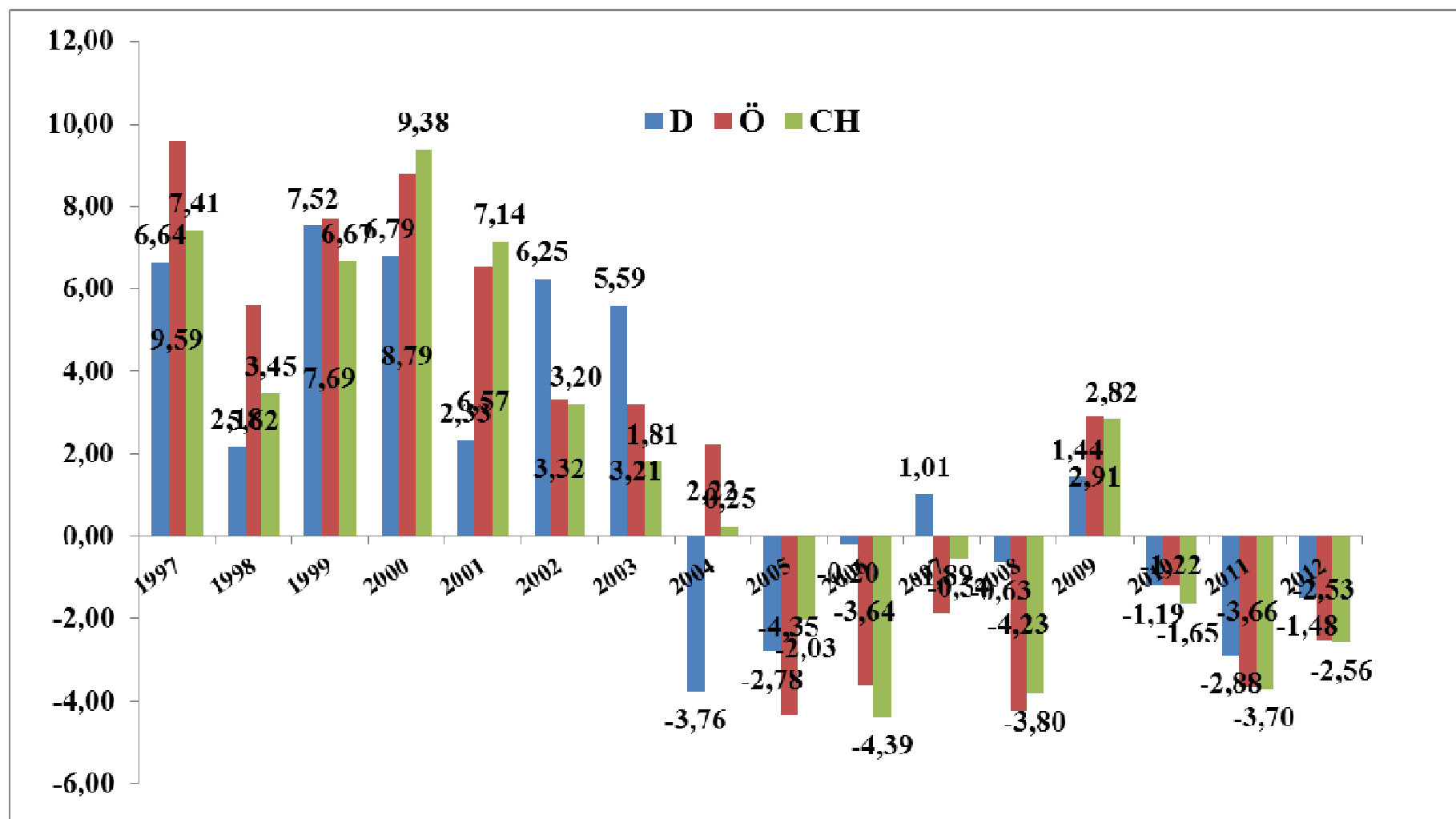
Quelle: Eigene Berechnungen (2012). ¹⁾ Erläuterungen: **Inländische Vollzeitschwarzarbeiter sind eine fiktive Größe**, die aus den Stunden, die in der Schattenwirtschaft gearbeitet werden, berechnet werden. Die illegal ausländischen Beschäftigten stellen eine erste Abschätzung der illegal (für Schattenwirtschaftsaktivitäten) beschäftigten Ausländer dar.

²⁾ Prognose bzw. Schätzwert, da die offiziellen Arbeitsmarkt-Statistiken noch nicht vorliegen.

Figur 2.1: Größe der Schattenwirtschaft in % des off. BIP in Ö, D und CH (1975-2012)

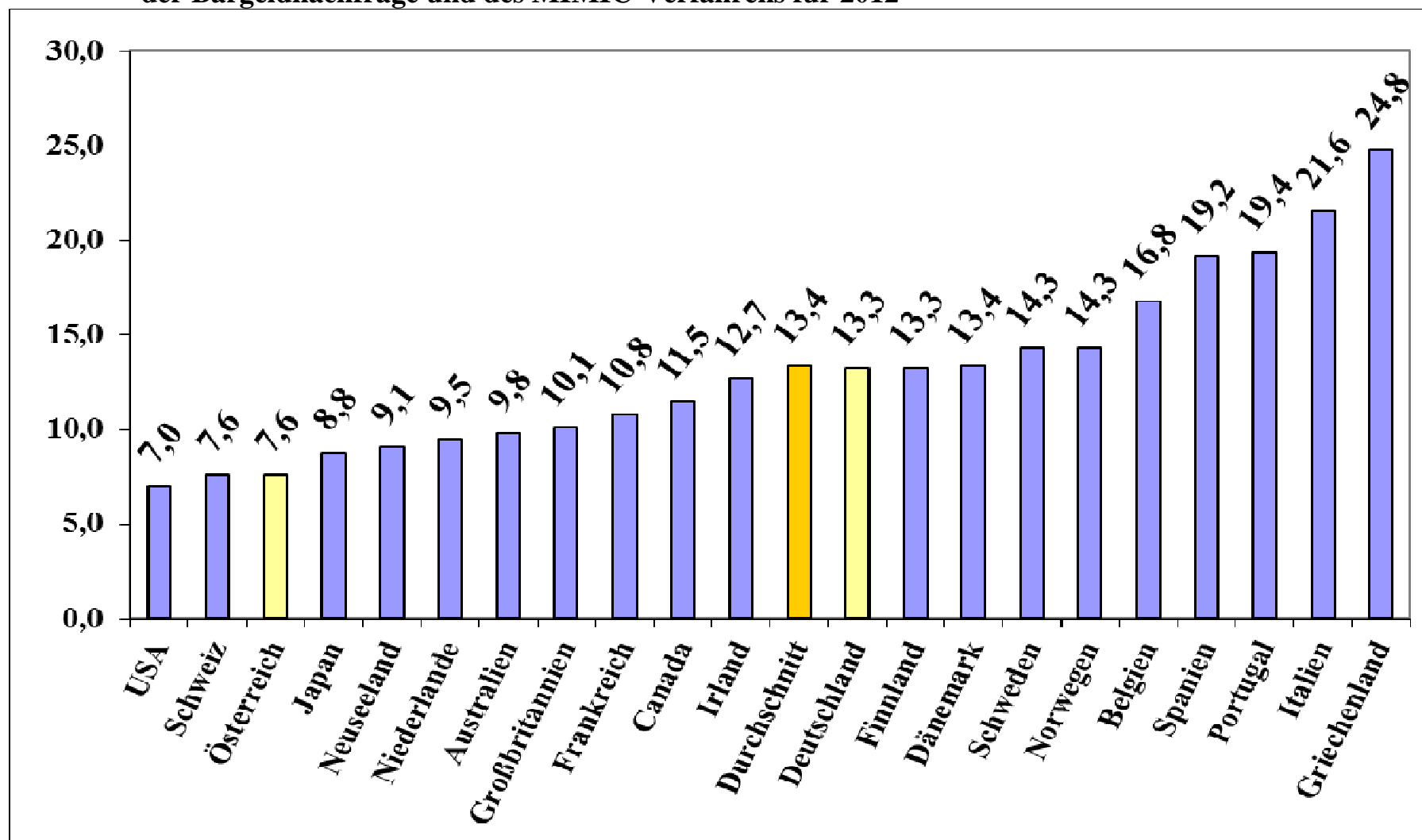


Figur 2.2: Jährliche prozentuelle Änderung (Zu- und Abnahme) der Schattenwirtschaft für D, Ö und CH von 1997 bis 2012



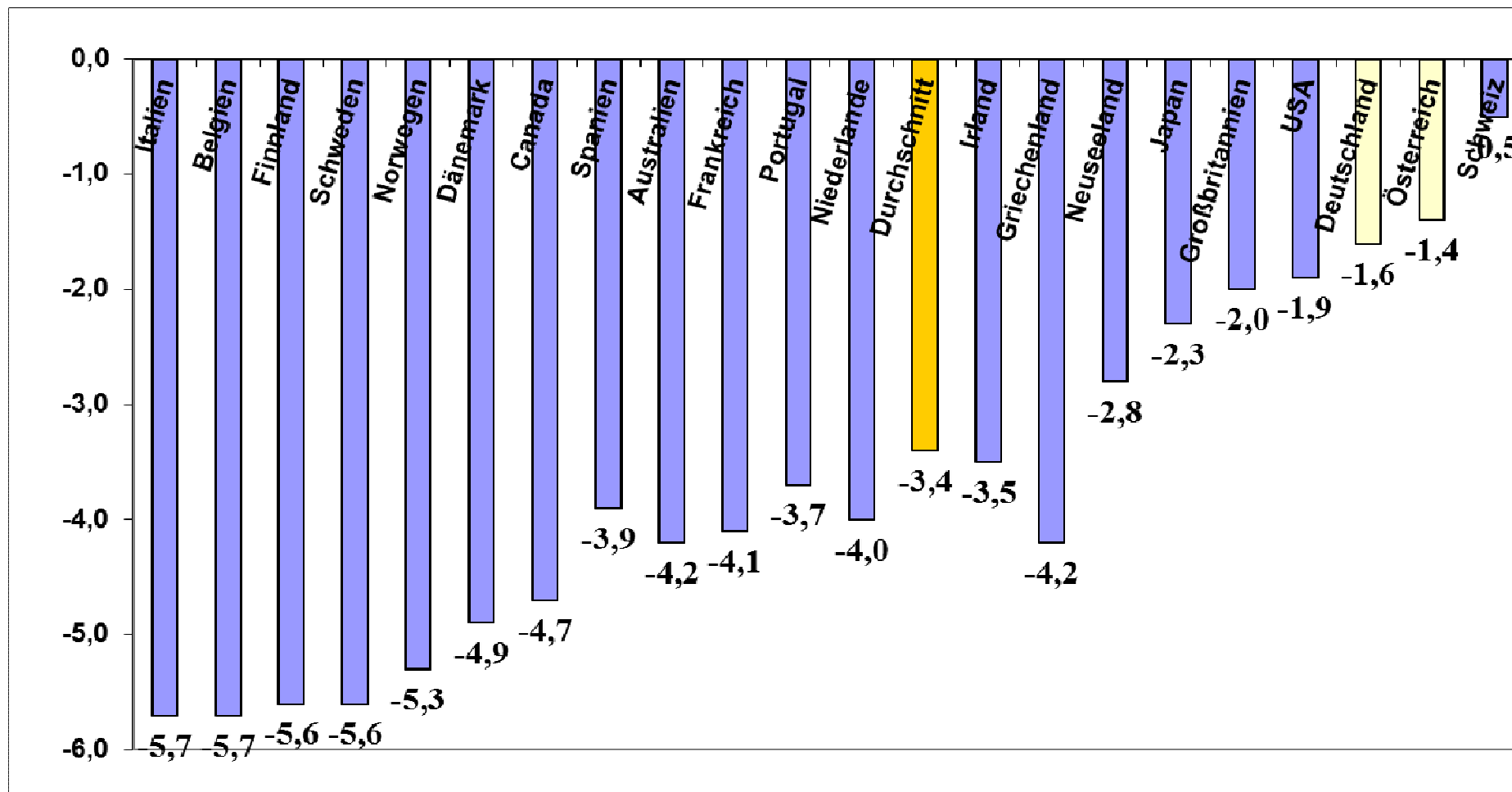
Quelle: Eigene Berechnungen (2012)

Figur 2.3: Die Größe der Schattenwirtschaft (in % des BIP) in 21 OECD Ländern unter Verwendung der Bargeldnachfrage und des MIMIC-Verfahrens für 2012



Quelle: Eigene Berechnungen (2012)

Figur 2.4: Zunahme (+) bzw. Abnahme (-) der Schattenwirtschaft (in % des offiziellen BIP) der 21 OECD-Länder über 1997/98 bis 2012



Quelle: Eigene Berechnungen (2012)